

สถานการณ์

อุตสาหกรรมยางธรรมชาติ

สถานะการผลิต

ภาพรวมการผลิตยางแผ่นและยางแท่งในเดือนมกราคม 2561 (ประมาณการจากข้อมูลที่ได้จากการสำรวจผู้ประกอบการของสำนักงานเศรษฐกิจอุตสาหกรรม) เมื่อเปรียบเทียบกับเดือนมกราคม 2560 โดยมีข้อมูลดังนี้ ยางแผ่นปรับตัวลดลงร้อยละ 13.42 ยางแท่งปรับตัวลดลงร้อยละ 9.97 (ตาราง 1) คาดว่าเป็นผลจากโครงการควบคุมปริมาณการส่งออกยาง (AETS) ปี 2561 โดยเป็นข้อตกลงร่วมกัน 3 ประเทศ ระหว่าง ไทย มาเลเซีย และอินโดนีเซีย ในนามสภาไตรภาคีระหว่างประเทศ (ITRC) เพื่อควบคุมปริมาณการส่งออกยางระยะสั้น 3 เดือน (เดือนมกราคม – มีนาคม 2561) ปริมาณ 350,00 ตัน เพื่อช่วยแก้ไขปัญหาราคายางพาราที่ตกต่ำ

สถานะการค้าและตลาด

► การจำหน่ายในประเทศ

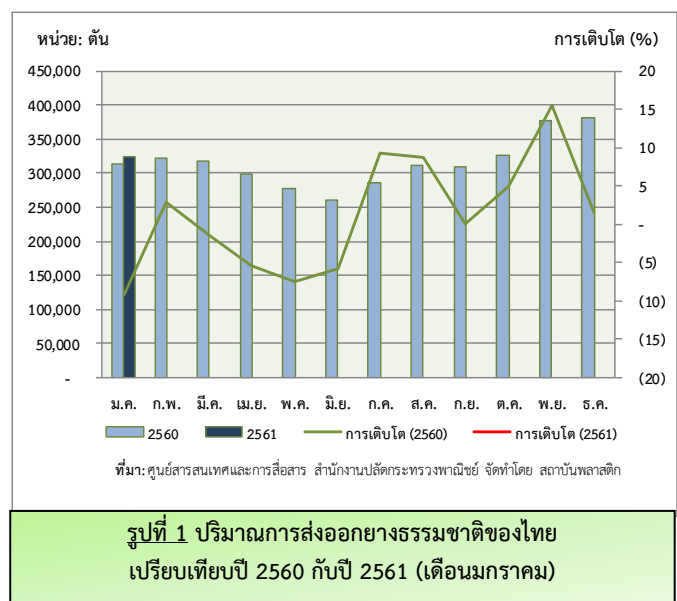
ภาพรวมปริมาณการจำหน่ายยางแผ่นและยางแท่งในเดือนมกราคม 2561 (ประมาณการจากข้อมูลที่ได้จากการสำรวจผู้ประกอบการของสำนักงานเศรษฐกิจอุตสาหกรรม) เมื่อเปรียบเทียบกับเดือนมกราคม 2560 โดยมีข้อมูลดังนี้ ยางแผ่นขยายตัวเพิ่มขึ้นร้อยละ 70.19 ยางแท่งขยายตัวเพิ่มขึ้นร้อยละ 14.33 ตามลำดับ โดยคาดว่าจะมีความต้องการวัตถุดิบจากต่างประเทศมากขึ้น และความต้องการเพื่อนำไปแปรรูปผลิตภัณฑ์เพิ่มขึ้น (ตาราง 2)

► การส่งออกและตลาดส่งออก

ปริมาณการส่งออกยางธรรมชาติของไทยในเดือนมกราคม 2561 อยู่ที่ 323,667 ตัน ลดลงจากเดือนธันวาคม 2560 ที่มีปริมาณการส่งออกอยู่ที่ 381,910 ตัน หรือลดลงร้อยละ 15.25 (ข้อมูลจากศูนย์สารสนเทศและการสื่อสารสำนักงานปลัดกระทรวงพาณิชย์) (รูปที่ 1) โดยยางแผ่นรมควันส่งออกไป จีน ญี่ปุ่น และสหรัฐอเมริกา ยางแท่งส่งออกไปจีนเป็นหลัก ตามด้วย สหรัฐอเมริกา เกาหลีใต้ และอินเดีย และ ยางคอมพาวด์ ส่งออกไปจีนเป็นส่วนใหญ่ ตามมาด้วยสหรัฐอเมริกา ส่วนน้ำยางข้นส่งออกไปที่ มาเลเซียและจีน เป็นส่วนใหญ่ รองลงมาคือ สหรัฐอเมริกา

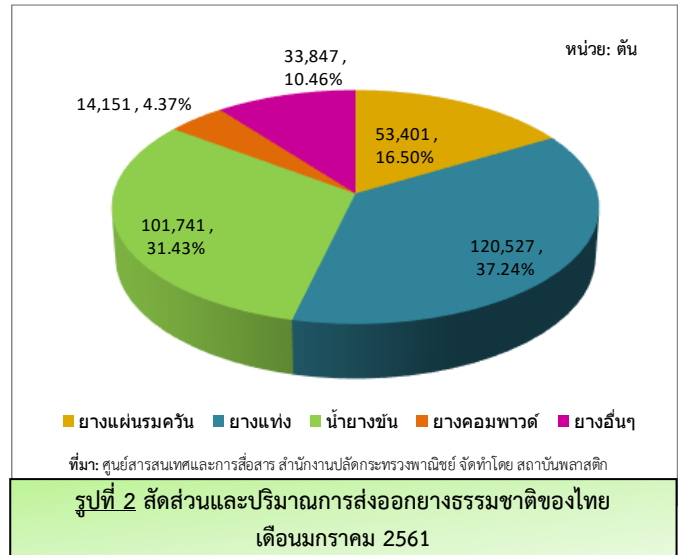
และเมื่อเทียบกับช่วงเวลาเดียวกันของปีที่แล้วที่มีปริมาณการส่งออก 312,664 ตัน หรือเพิ่มขึ้นร้อยละ 3.52 แบ่งตามรายละเอียดแต่ละผลิตภัณฑ์ ดังนี้ ยางแผ่นรมควัน

ขยายตัวเพิ่มขึ้นร้อยละ 0.93 ยางแท่งปรับตัวลดลงร้อยละ 18.13 น้ำยางข้นขยายตัวเพิ่มขึ้นร้อยละ 9.74 ยางคอมพาวด์ปรับตัวลดลงร้อยละ 12.75 และ ยางอื่นๆ ขยายตัวเพิ่มขึ้นร้อยละ 839.93 (ตารางที่ 3)



รูปที่ 1 ปริมาณการส่งออกยางธรรมชาติของประเทศไทย
เปรียบเทียบปี 2560 กับปี 2561 (เดือนมกราคม)

สำหรับภาพรวมปริมาณการส่งออกเดือนมกราคม ปี 2561 โดยมีปริมาณสะสมอยู่ที่ 323,667 ตัน โดยยางแท่ง มีสัดส่วนสูงสุด ร้อยละ 37.24 ปริมาณการส่งออก 120,527 ตัน รองลงมาเป็นน้ำยางข้นมีสัดส่วน ร้อยละ 31.43 ปริมาณการส่งออกสะสม 101,741 ตัน และที่เหลือจะเป็น ยางแผ่นรมควัน ร้อยละ 16.50 ยางอื่นๆ ร้อยละ 10.46 และ ยางคอมพาวด์ร้อยละ 4.37 (รูปที่ 2 และ ตารางที่ 3)

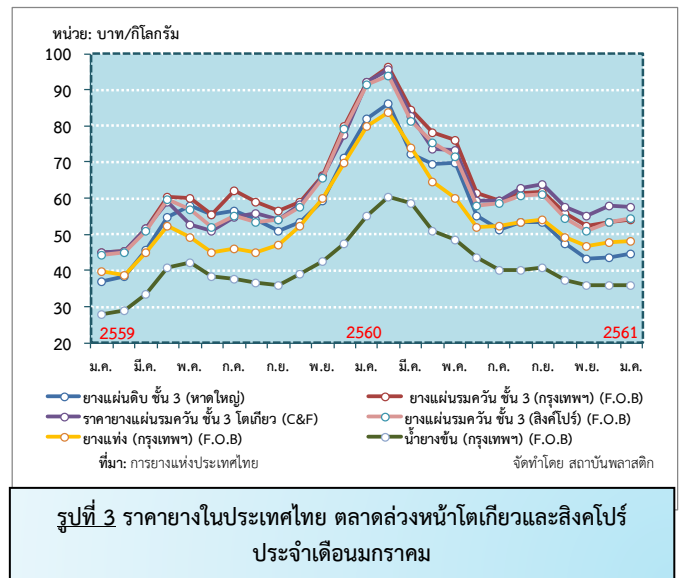


➤ การนำเข้าและแหล่งนำเข้า

ปริมาณการนำเข้ายางธรรมชาติในเดือนมกราคม 2561 มีปริมาณ 1,783 ตัน เมื่อเทียบกับเดือนมกราคมปีที่ผ่านมา ที่มีปริมาณ 1,282 ตัน หรือขยายตัวเพิ่มขึ้นร้อยละ 39.08 โดยไทยนำเข้ายางคอมพาวด์จากประเทศโปแลนด์ ญี่ปุ่น และจีน เป็นส่วนใหญ่ น้ำยางข้นไทยนำเข้าจากประเทศศรีลังกาและมาเลเซีย และยางแท่งไทยนำเข้าจากประเทศเวียดนาม (ข้อมูลจากศูนย์สารสนเทศและการสื่อสาร สำนักงานปลัดกระทรวงพาณิชย์) (ตาราง 4)

ราคายาง

ราคายางพาราในเดือนมกราคม 2561 ภาพรวมค่อนข้างทรงตัว (รูปที่ 3) คาดว่าเป็นเพราะปัจจัยสนับสนุนจากมาตรการแก้ไขปัญหายางพาราจากภาครัฐ และราคาน้ำมันดิบที่ปรับตัวเพิ่มสูงขึ้น แต่ยังมีประเด็นที่เป็นปัจจัยกดดันได้แก่ สต็อกยางจีนที่ปรับเพิ่มขึ้น การปรับขึ้นดอกเบี้ยจากธนาคารกลางสหรัฐ และความผันผวนของราคายางพาราตลาดล่วงหน้าทั้งโตเกียวและเซี่ยงไฮ้ (ตารางที่ 5)



แนวโน้มอุตสาหกรรมและราคายาง

แนวโน้มการผลิตยางธรรมชาติคาดว่าจะชะลอตัวเนื่องจากเริ่มเข้าสู่ช่วงฤดูปิดกรีตเนื่องจากต้นยางพาราผลัดใบ จะทำให้ได้น้ำยางได้น้อยและด้อยคุณภาพ ประกอบกับภาครัฐใช้มาตรการควบคุมปริมาณการส่งออกยาง 3 เดือน (ม.ค.-มี.ค. 2561) คาดว่าจะส่งผลให้ปริมาณยางออกสู่ตลาดลดลงในช่วงสามเดือนแรก และหลังจากนั้นคาดว่าปริมาณผลผลิตยางธรรมชาติจะกลับสู่ภาวะปกติแต่อาจจะเพิ่มขึ้นจนเกิดภาวะอุปทานล้นตลาดก็เป็นได้

แนวโน้มราคายางพาราคาดว่ายังทรงตัวการเคลื่อนไหวของราคาน่าจะปรับตัวเพิ่มขึ้นในช่วงสามเดือนแรก เนื่องด้วยได้รับผลจากมาตรการควบคุมปริมาณการส่งออกยางและช่วงปิดกรีตยาง ทำให้ปริมาณผลผลิตออกสู่ตลาดลดลงส่งผลให้ราคายางปรับตัวเพิ่มขึ้น แต่หลังจากช่วงสามเดือนแรกราคาน่าจะอยู่ในกรอบแคบ บวกลบไม่เกิน 0.30 บาท เพราะมีหลายปัจจัยกดดันราคายาง ทั้งผลจากราคายางพาราตลาดสินค้าล่วงหน้าต่างประเทศ และผลผลิตยางพาราจากประเทศเพื่อนบ้านที่เริ่มมีการปลูกเพิ่มขึ้นในช่วง 7 ปีที่ผ่านมา ซึ่งช่วงนี้สามารถเริ่มเก็บเกี่ยวผลผลิตจากการกรีตยางได้แล้วซึ่งจะทำให้ปริมาณยางออกสู่ตลาดมากขึ้น รวมถึงสต็อกยางจีนที่อยู่ระดับสูงมีปริมาณรวมอยู่ที่ 419,310 ตัน (ณ วันที่ 26 ม.ค. 2561)

แนวโน้มราคายางพาราตลาดล่วงหน้าโตเกียวคาดว่าราคายังทรงตัวในระดับนี้ 187 - 195 เยน โดยในระยะ 1 เดือน คาดว่าราคายังไม่สามารถยืนเหนือ 200 เยน ขึ้นมาได้

แนวโน้มราคาน้ำมันดิบ WTI หากราคายังไม่หลุดกรอบ 59 - 60 เหรียญสหรัฐต่อบาร์เรลลงมา คาดว่าราคายังอยู่ในแนวโน้ม sideways up ไปทดสอบบราคาบริเวณ 64-65 เหรียญสหรัฐต่อบาร์เรลอีกครั้ง

สถานการณ์อุตสาหกรรมผลิตภัณฑ์ยาง

สถานะการผลิต

ภาพรวมปริมาณการผลิตยางล้อในเดือนมกราคม 2561 (ประมาณการจากข้อมูลที่ได้จากการสำรวจผู้ประกอบการของสำนักงานเศรษฐกิจอุตสาหกรรม) เมื่อเทียบกับเดือนมกราคม 2560 แบ่งตามผลิตภัณฑ์จะมีรายละเอียดดังนี้ ยางนอกรถยนต์นั่งและรถกระบะขยายตัวเพิ่มขึ้นร้อยละ 1.24 ยางนอกรถบรรทุกและรถโดยสารขยายตัวเพิ่มขึ้นร้อยละ 8.53 ยางนอกรถจักรยานยนต์ปรับตัวลดลงร้อยละ 5.38 ยางนอกอื่นๆ ปรับตัวลดลงร้อยละ 5.84 ยางในรถบรรทุกและรถโดยสารปรับตัวลดลงร้อยละ 1.87 ยางในรถจักรยานยนต์ขยายตัวเพิ่มขึ้นร้อยละ 9.69 และยางล้อดอกขยายตัวเพิ่มขึ้นร้อยละ 10.18 (ตารางที่ 1)

สำหรับภาพรวมปริมาณการผลิตถุงมือยาง/ถุงมือตรวจ เดือนมกราคม 2561 อยู่ที่ 1,543 ล้านชิ้น (ประมาณการจากข้อมูลที่ได้จากการสำรวจผู้ประกอบการของสำนักงานเศรษฐกิจอุตสาหกรรม) มีปริมาณเพิ่มขึ้นเมื่อเทียบกับเดือนมกราคม 2560 ที่มีปริมาณการผลิตอยู่ที่ 1,519 ล้านชิ้น หรือเพิ่มขึ้นร้อยละ 1.58 (จากการประมาณการ) (ตารางที่ 1)

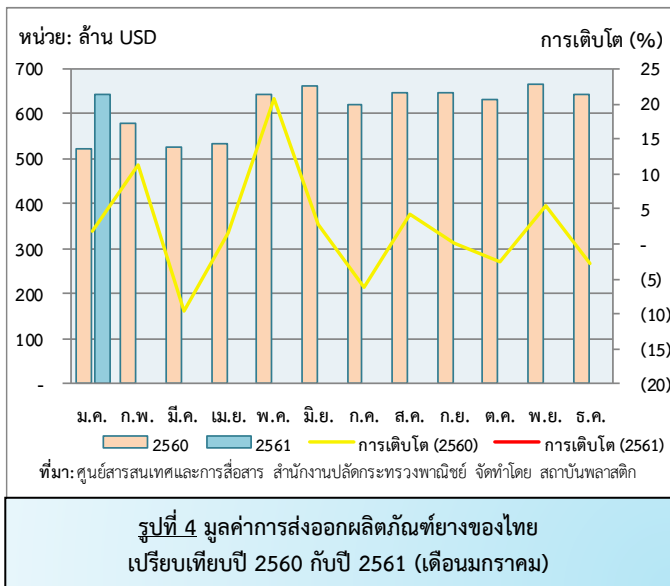
สภาวะการค้าและตลาด

► การจำหน่ายในประเทศ

ภาพรวมการจำหน่ายยางล้อในประเทศในเดือนมกราคม 2561 (ประมาณการจากข้อมูลที่ได้จากการสำรวจผู้ประกอบการของสำนักงานเศรษฐกิจอุตสาหกรรม) เมื่อเทียบกับเดือนมกราคม 2560 โดยแบ่งตามผลิตภัณฑ์จะมีรายละเอียดดังนี้ ยางนอกรถยนต์นั่งและรถกระบะขยายตัวเพิ่มขึ้นร้อยละ 0.99 ยางนอกรถบรรทุกและรถโดยสารขยายตัวเพิ่มขึ้นร้อยละ 2.79 ยางนอกรถจักรยานยนต์ปรับตัวลดลงร้อยละ 12.56 ยางนอกอื่นๆ ขยายตัวเพิ่มขึ้นร้อยละ 104.56 ยางในรถบรรทุกและรถโดยสารปรับตัวลดลงร้อยละ 6.85 ยางในรถจักรยานยนต์ขยายตัวเพิ่มขึ้นร้อยละ 7.15 และยางล้อดอกขยายตัวเพิ่มขึ้นร้อยละ 9.74 (ตารางที่ 2)

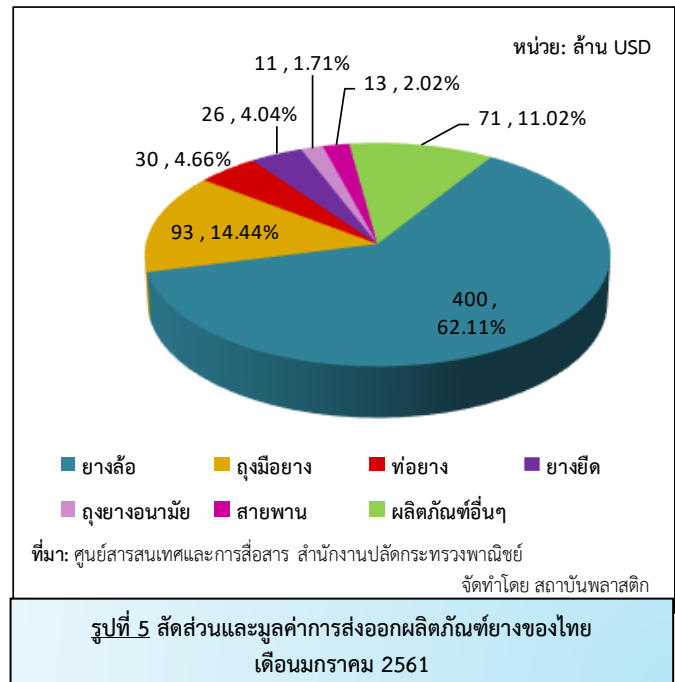
สำหรับภาพรวมปริมาณการจำหน่ายถุงมือยาง/ถุงมือตรวจ เดือนมกราคม 2561 อยู่ที่ 196 ล้านชิ้น (ประมาณการจากข้อมูลที่ได้จากการสำรวจผู้ประกอบการของสำนักงานเศรษฐกิจอุตสาหกรรม) ปรับตัวเพิ่มขึ้น เมื่อเทียบกับเดือนมกราคม 2560 ที่มีปริมาณการจำหน่ายอยู่ที่ 178 ล้านชิ้นหรือเพิ่มขึ้นร้อยละ 10.11 (ตารางที่ 2)

► การส่งออกและตลาดส่งออก



ภาพรวมมูลค่าการส่งออกผลิตภัณฑ์ยางของไทยในเดือนมกราคม 2561 มีมูลค่า 644 ล้านดอลลาร์สหรัฐ ลดลงจากเดือนที่ผ่านมาที่มีมูลค่า 645 ล้านดอลลาร์สหรัฐ หรือลดลงร้อยละ 0.16 (รูปที่ 4) และเมื่อเทียบกับเดือนมกราคม 2560 ที่มีมูลค่า 521 ล้านดอลลาร์สหรัฐ ขยายตัวเพิ่มขึ้นร้อยละ 23.61 (ตารางที่ 6) โดยผลิตภัณฑ์หลักหมวดยางล้อตลาดส่งออกสำคัญยังคงเป็นประเทศสหรัฐอเมริกา ถุงมือยางตลาดส่งออกสำคัญเป็นประเทศสหรัฐอเมริกา เยอรมนี ญี่ปุ่น และ จีน

สัดส่วนมูลค่าการส่งออกผลิตภัณฑ์ยางเดือนมกราคม ปี 2561 อยู่ที่ 644 ล้านดอลลาร์สหรัฐ โดยผลิตภัณฑ์ยางล้อมี สัดส่วนมากที่สุดร้อยละ 62.11 มูลค่า 400 ล้านดอลลาร์ สหรัฐ รองมาคือ กล้วยอย่างร้อยละ 14.44 ผลิตภัณฑ์อื่นๆ ร้อยละ 11.02 ท่อยางร้อยละ 4.66 ยางยืดร้อยละ 4.04 สายพานร้อยละ 2.02 และกล้วยอนามัยร้อยละ 1.71 ตามลำดับ (รูปที่ 5)



➤ การนำเข้าและแหล่งนำเข้า

ภาพรวมมูลค่าการนำเข้าผลิตภัณฑ์ยางของไทยในเดือนมกราคม 2561 มีมูลค่า 111 ล้านดอลลาร์สหรัฐ เพิ่มขึ้นจากเดือนมกราคมปีที่ผ่านมาที่มีมูลค่า 86 ล้านดอลลาร์สหรัฐ หรือเพิ่มขึ้นร้อยละ 29.07 โดยมีรายละเอียดตามผลิตภัณฑ์ ดังนี้ ยางล้อปรับตัวลดลงร้อยละ 99.75 ท่อยางขยายตัวเพิ่มขึ้นร้อยละ 25.00 สายพานขยายตัวเพิ่มขึ้นร้อยละ 40.00 ปะเก็น/ซีลยางปรับตัวลดลงร้อยละ 25.00 กล้วยอย่างขยายตัวเพิ่มขึ้นร้อยละ 33.33 และผลิตภัณฑ์ยางอื่นๆ ขยายตัวเพิ่มขึ้นร้อยละ 115.63 (ตารางที่ 7) โดย ท่อยางนำเข้าจากญี่ปุ่น เยอรมนี และ จีน สายพานนำเข้าจากญี่ปุ่น จีน เยอรมนี และ กล้วยอย่างนำเข้าจากมาเลเซียเป็นหลัก และนำเข้าจากจีนและเวียดนามบ้าง

แนวโน้มอุตสาหกรรม

แนวโน้มอุตสาหกรรมผลิตผลิตภัณฑ์ยางด้านการผลิตและส่งออกนั้นยังอยู่ในสถานการณ์ที่ดี เนื่องจากมีความต้องการใช้สินค้าทั้งจากภายในประเทศและต่างประเทศ โดยเฉพาะกล้วยอย่างและล้อยาง กล้วยอย่างทั้งที่ใช้ในการแพทย์และภาคอุตสาหกรรมนั้น ความต้องการยังคงเป็นปกติเนื่องจากเป็นสินค้าที่จำเป็นต้องใช้ แต่ไทยยังคงมีประเทศมาเลเซียเป็นคู่แข่งสำคัญทั้งด้านการผลิตและส่งออกกล้วยอย่าง

ส่วนล้อยางนั้นตลาดส่งออกสำคัญของไทยยังเป็นประเทศสหรัฐอเมริกา โดยไทยมีคู่แข่งที่สำคัญเป็น จีน เกาหลีใต้ และญี่ปุ่น ในการส่งออกล้อยางไปยังประเทศสหรัฐอเมริกา ซึ่งอาจจะต้องมีประเด็นที่ต้องติดตามเพื่อเฝ้าระวังได้แก่นโยบายการปรับขึ้นอัตราดอกเบี้ยของธนาคารกลางสหรัฐ นโยบายด้านการค้าของสหรัฐอเมริกา ทั้งเรื่องการค้ากีดกันทางการค้า ประเด็นการตั้งกำแพงภาษี เป็นต้น

สถานการณ์

อุตสาหกรรมไม้ และผลิตภัณฑ์จากไม้

สถานะการผลิต

ภาพรวมปริมาณการผลิตไม้อบแห้งเดือนมกราคม 2561 (ประมาณการจากข้อมูลที่ได้จากการสำรวจผู้ประกอบการของสำนักงานเศรษฐกิจอุตสาหกรรม) ขยายตัวเพิ่มขึ้นจากเดือนมกราคม 2560 ร้อยละ 7.18

ภาพรวมปริมาณการผลิตเครื่องเรือนทำด้วยไม้ เดือนมกราคม 2561 (ประมาณการจากข้อมูลที่ได้จากการสำรวจผู้ประกอบการของสำนักงานเศรษฐกิจอุตสาหกรรม) เมื่อเทียบกับเดือนมกราคม 2560 ขยายตัวเพิ่มขึ้นร้อยละ 9.67 (ตารางที่ 1)

สถานะการค้าและตลาด

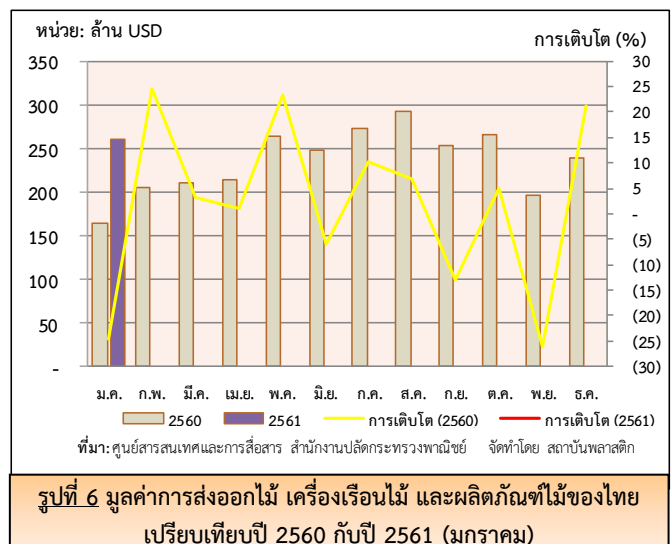
► การจำหน่ายในประเทศ

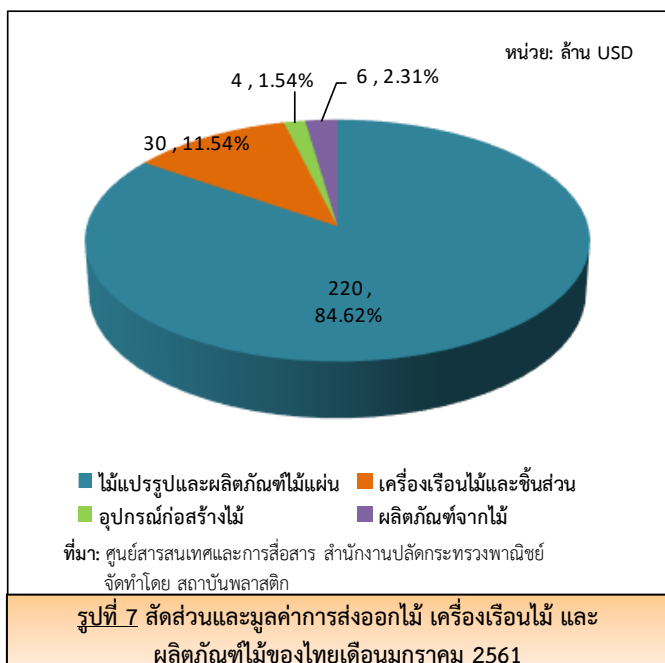
ภาพรวมปริมาณการจำหน่ายไม้อบแห้งในเดือนมกราคม 2561 (ประมาณการจากข้อมูลที่ได้จากการสำรวจผู้ประกอบการของสำนักงานเศรษฐกิจอุตสาหกรรม) ขยายตัวเพิ่มขึ้นจากเดือนมกราคมปีที่ผ่านมาร้อยละ 24.74

ส่วนภาพรวมปริมาณการจำหน่ายเครื่องเรือนทำด้วยไม้ในเดือนมกราคม 2561 (ประมาณการจากข้อมูลที่ได้จากการสำรวจผู้ประกอบการของสำนักงานเศรษฐกิจอุตสาหกรรม) ขยายตัวเพิ่มขึ้นจากเดือนมกราคมปีที่ผ่านมาร้อยละ 19.05 (ตารางที่ 2)

► การส่งออกและตลาดส่งออก

ภาพรวมมูลค่าการส่งออกไม้แปรรูป เครื่องเรือนไม้ อุปกรณ์ก่อสร้างไม้ และผลิตภัณฑ์ไม้ของไทยในเดือนมกราคม 2561 มีมูลค่า 260 ล้านดอลลาร์สหรัฐ เพิ่มขึ้นจากเดือนที่แล้วที่มีมูลค่า 239 ล้านดอลลาร์สหรัฐ หรือเพิ่มขึ้นร้อยละ 8.79 และเมื่อเทียบกับเดือนมกราคม 2560 ที่มีมูลค่าการส่งออก 164 ล้านดอลลาร์สหรัฐ เพิ่มขึ้นร้อยละ 58.54 (รูปที่ 6 และตารางที่ 8) โดยไม้แปรรูปส่วนใหญ่ส่งออกไปที่จีนเป็นหลัก





ภาพรวมมูลค่าการส่งออกสะสมเดือนมกราคม ปี 2561 มีมูลค่าการส่งออก 260 ล้านดอลลาร์สหรัฐ โดยกลุ่มไม้แปรรูปและผลิตภัณฑ์ไม้แผ่นมีสัดส่วนมากที่สุด 220 ล้านดอลลาร์สหรัฐ ร้อยละ 84.62 รองลงมาคือ เครื่องเรือนไม้และชิ้นส่วนร้อยละ 11.54 ผลิตภัณฑ์จากไม้ร้อยละ 2.31 และอุปกรณ์ก่อสร้างไม้ร้อยละ 1.54 ตามลำดับ (ตารางที่ 8 และ รูปที่ 7)

➤ การนำเข้าและแหล่งนำเข้า

ภาพรวมการนำเข้าไม้แปรรูป เครื่องเรือนไม้ฯ ผลิตภัณฑ์ไม้ และอุปกรณ์ก่อสร้างไม้ของไทยในเดือนมกราคม 2561 มีมูลค่า 42 ล้านดอลลาร์สหรัฐ เพิ่มขึ้นจากเดือนเดียวกันในช่วงปีที่ผ่านมาที่มีมูลค่า 29 ล้านดอลลาร์สหรัฐ หรือเพิ่มขึ้นร้อยละ 44.83 โดยไทยนำเข้าไม้แปรรูปจากมาเลเซียเป็นหลัก และ นิวซีแลนด์ สหรัฐอเมริกา พม่า แคนาดา และ บราซิล (ตาราง 9)

ราคาไม้ยางพารา

ราคาไม้ยางพาราอ่อนรวม ขนาดเส้นผ่าศูนย์กลาง 5 นิ้วขึ้นไป ราคา 2.20 – 2.40 บาทต่อกิโลกรัม ตามประกาศของสมาคมธุรกิจไม้ยางพาราไทย ณ วันที่ 13 กุมภาพันธ์ 2561

(สามารถดูราคาไม้ยางพาราแปรรูปได้ที่ : <http://www.tpa-rubberwood.org/price.php>)

ราคาไม้ยางพาราอ่อนเส้นผ่าศูนย์กลางต่ำกว่า 6 นิ้ว ราคา 1.30 , 0.70 , 2.35 บาทต่อกิโลกรัม (ที่มา สกย.อ.ละงู , สกย.อ.เมืองสตูล และ สกย.อ.สะเดา ตามลำดับ) เส้นผ่าศูนย์กลาง 6 นิ้วขึ้นไป ราคา 2.10 , 2.50 , 2.50 บาทต่อกิโลกรัม (ที่มา สกย.อ.ละงู , สกย.อ.เมืองสตูล และ สกย.อ.สะเดา ตามลำดับ) เส้นผ่าศูนย์กลาง 8 นิ้วขึ้นไป ราคา 2.20 บาทต่อกิโลกรัม (ที่มา สกย.อ.ละงู)เส้นผ่าศูนย์กลาง 10 นิ้วขึ้นไป ราคา 2.40 บาทต่อกิโลกรัม (ที่มา สกย.อ.ละงู) (ราคาช่วงวันที่ 16-30 มกราคม 2561)ประกาศ ณ วันที่ 2 มีนาคม 2561 ที่มา : การยางแห่งประเทศไทย

แนวโน้มอุตสาหกรรมไม้ยางพารา

อุตสาหกรรมไม้แปรรูปทั้งการผลิตและส่งออกยังคงเติบโตอย่างต่อเนื่องโดยเฉพาะด้านแปรรูปเชื้อเพลิงชีวมวล (wood pellet) โดยหลังจากที่การยางแห่งประเทศไทยเดินหน้าโครงการมาตรฐานการจัดการสวนยางอย่างยั่งยืน (FSC) ทำให้สามารถส่งออกไม้ยางแปรรูปได้มากขึ้น และการยางแห่งประเทศไทยได้หารือร่วมกับผู้บริหารบริษัทสยามฟอเรสแมเนจเม้นท์ จำกัด และบริษัท Idemitsu Kosan Co.,Ltd เพื่อดำเนินการจัดหาวัตถุดิบไม้ยางพารา เพื่อนำไปใช้เป็นวัตถุดิบในโรงงานผลิต Black Pellet ซึ่งจะดำเนินการในประเทศไทยเพื่อผลิตเชื้อเพลิงชีวมวลสำหรับโรงงานผลิตไฟฟ้าในประเทศญี่ปุ่น ซึ่งทดแทนการใช้พลังงานนิวเคลียร์ในประเทศญี่ปุ่น โดยมีการประมาณการความต้องการเชื้อเพลิงชีวมวลปีละประมาณ 1.2 ล้านตัน (ที่มา <http://www.ryt9.com/s/iq03/2775824>)

ส่วนการส่งออกเป็นวัตถุดิบไม้แปรรูปนั้น ตลาดส่งออกสำคัญยังคงเป็นประเทศจีนเป็นหลัก โดยยังคงเป็นความต้องการเพื่อใช้เป็นวัตถุดิบในการแปรรูปเป็นเฟอร์นิเจอร์ ซึ่งอาจจะประเด็นที่ต้องเฝ้าติดตามได้แก่เรื่องของการจัดหาวัตถุดิบป้อนสู่ตลาด เนื่องจากราคารับซื้อไม้ในประเทศค่อนข้างผันผวน และมีต้นทุนในการจัดการเช่น ค่าโค่นต้น ค่าขนส่ง ค่าทำความสะอาด และค่าอภิไลต์ความชื้น เป็นต้น

ตาราง 1 ปริมาณผลผลิตยาง ผลิตรubberยาง ไม้อบแห้งและเครื่องเรือนไม้ของไทยในปี 2560 และปี 2561 (มกราคม)

ประเภท	2560	ม.ค.*		% เปลี่ยนแปลง
		2560	2561	
ยางธรรมชาติ				
ยางแผ่น (ตัน)	122,668	10,407	9,010	-13.42
ยางแท่ง (ตัน)	914,069	81,365	73,255	-9.97
ผลิตรubberยาง				
ยางนอกรถยนต์นั่ง/รถกระบะ (เส้น)	31,223,408	2,544,508	2,575,973	1.24
ยางนอกรถบรรทุก/รถโดยสาร (เส้น)	3,335,289	253,883	275,551	8.53
ยางนอกรถจักรยานยนต์ (เส้น)	22,985,812	2,008,711	1,900,714	-5.38
ยางนอกอื่นๆ (เส้น)	787,192	55,449	52,213	-5.84
ยางในรถบรรทุกและรถโดยสาร (เส้น)	1,873,508	171,956	168,742	-1.87
ยางในรถจักรยานยนต์ (เส้น)	39,138,327	2,882,964	3,162,443	9.69
ยางหลอดดอก (เส้น)	167,400	11,122	12,254	10.18
ถุงมือยาง/ถุงมือตรวจ (ล้านชิ้น)	18,311	1,519	1,543	1.58
ไม้				
ไม้อบแห้ง (แผ่น)	48,568,910	3,717,961	3,984,775	7.18
เครื่องเรือนทำด้วยไม้ (ชิ้น)	3,871,486	328,036	359,758	9.67

ที่มา: ศูนย์สารสนเทศเศรษฐกิจอุตสาหกรรม สำนักงานเศรษฐกิจอุตสาหกรรม

ข้อมูลจากการสำรวจผู้ผลิตประกอบด้วย ยางแผ่น 12 ราย ยางแท่ง 24 ราย ยางนอกรถยนต์นั่ง/รถกระบะ 6 ราย ยางนอกรถบรรทุก/รถโดยสาร 7 ราย ยางนอกรถจักรยานยนต์ 8 ราย ยางนอกอื่นๆ 5 ราย ยางในรถบรรทุกและรถโดยสาร 6 ราย ยางในรถจักรยานยนต์ 8 ราย ยางหลอดดอก 4 ราย ถุงมือยาง/ถุงมือตรวจ 13 ราย ไม้อบแห้ง 7 ราย และเครื่องเรือนทำด้วยไม้ 32 ราย

*เดือนมกราคม 2561 ประมาณการโดยวิธี Moving Average

ตาราง 2 ปริมาณการจำหน่ายยาง ผลิตรubberยาง ไม้อบแห้งและเครื่องเรือนไม้ของไทยในปี 2560 และปี 2561 (มกราคม)

ประเภท	2560	ม.ค.*		% เปลี่ยนแปลง
		2560	2561	
ยางธรรมชาติ				
ยางแผ่น (ตัน)	25,096	1,627	2,769	70.19
ยางแท่ง (ตัน)	53,893	3,895	4,453	14.33
ผลิตรubberยาง				
ยางนอกรถยนต์นั่ง/รถกระบะ (เส้น)	21,162,831	1,734,478	1,751,707	0.99
ยางนอกรถบรรทุก/รถโดยสาร (เส้น)	2,771,817	224,837	231,111	2.79
ยางนอกรถจักรยานยนต์ (เส้น)	18,370,391	1,684,810	1,473,201	-12.56
ยางนอกอื่นๆ (เส้น)	131,743	2,568	5,253	104.56
ยางในรถบรรทุกและรถโดยสาร (เส้น)	1,614,642	148,502	138,323	-6.85
ยางในรถจักรยานยนต์ (เส้น)	29,643,196	2,158,190	2,312,566	7.15
ยางหลอดดอก (เส้น)	109,634	7,447	8,172	9.74
ถุงมือยาง/ถุงมือตรวจ (ล้านชิ้น)	3,145	178	196	10.11
ไม้				
ไม้อบแห้ง (แผ่น)	26,120,277	1,693,643	2,112,625	24.74
เครื่องเรือนทำด้วยไม้ (ชิ้น)	591,574	50,859	60,547	19.05

ที่มา: ศูนย์สารสนเทศเศรษฐกิจอุตสาหกรรม สำนักงานเศรษฐกิจอุตสาหกรรม

ข้อมูลจากการสำรวจผู้ผลิตประกอบด้วย ยางแผ่น 12 ราย ยางแท่ง 24 ราย ยางนอกรถยนต์นั่ง/รถกระบะ 6 ราย ยางนอกรถบรรทุก/รถโดยสาร 7 ราย ยางนอกรถจักรยานยนต์ 8 ราย ยางนอกอื่นๆ 5 ราย ยางในรถบรรทุกและรถโดยสาร 6 ราย ยางในรถจักรยานยนต์ 8 ราย ยางหลอดดอก 4 ราย ถุงมือยาง/ถุงมือตรวจ 13 ราย ไม้อบแห้ง 7 ราย และเครื่องเรือนทำด้วยไม้ 32 ราย

*เดือนมกราคม 2561 ประมาณการโดยวิธี Moving Average

ตาราง 3 ปริมาณการส่งออกยางธรรมชาติของไทยในปี 2560 และปี 2561 (มกราคม)

หน่วย: ตัน

ประเภทยาง	2560	ม.ค.		% เปลี่ยนแปลง	สัดส่วน (%)
		2560	2561		
ยางแผ่นรมควัน	708,901	52,907	53,401	0.93	16.50
ยางแท่ง	1,583,534	147,222	120,527	-18.13	37.24
น้ำยางข้น*	1,185,942	92,715	101,741	9.74	31.43
ยางคอมพาวด์**	151,311	16,219	14,151	-12.75	4.37
ยางอื่นๆ	182,589	3,601	33,847	839.93	10.46
รวม	3,812,277	312,664	323,667	3.52	100

ที่มา: ศูนย์สารสนเทศและการสื่อสาร สำนักงานปลัดกระทรวงพาณิชย์

ประมวลผลโดยสถาบันพลาสติก

* เป็นน้ำหนักของเนื้อยางแห้ง

** เป็นน้ำหนักของยางธรรมชาติผสมเคมีดำ

ตาราง 4 ปริมาณการนำเข้ายางธรรมชาติของไทยในปี 2560 และปี 2561 (มกราคม)

หน่วย: ตัน

ประเภทยาง	2560	ม.ค.		% เปลี่ยนแปลง	สัดส่วน (%)
		2560	2561		
ยางแผ่นรมควัน	40	0	0	N/A	0.00
ยางแท่ง	361	20	40	100.00	2.24
น้ำยางข้น*	2,258	62	203	227.42	11.39
ยางคอมพาวด์**	20,253	1,199	1,540	28.44	86.37
ยางอื่นๆ	2	1	0	-100.00	0.00
รวม	22,914	1,282	1,783	39.08	100

ที่มา: ศูนย์สารสนเทศและการสื่อสาร สำนักงานปลัดกระทรวงพาณิชย์

* เป็นน้ำหนักของเนื้อยางแห้ง

** เป็นน้ำหนักของยางธรรมชาติผสมเคมีดำ

REMark : n/a: not available เนื่องจากไม่สามารถคำนวณค่าได้

ตาราง 5 ราคายางธรรมชาติในประเทศไทยและตลาดล่วงหน้าตลาดโตเกียว และสิงคโปร์ในปี 2560 และปี 2561 (มกราคม)

หน่วย: บาทต่อกิโลกรัม

ประเภทยาง	2560 (เฉลี่ยทั้งปี)	2560		2561 ม.ค.	% เปลี่ยนแปลง	
		ม.ค.	ธ.ค.		YOY (%)	MOM (%)
ยางแผ่นดิบ ชั้น 3 ทาดใหญ่	60.65	82.09	43.51	44.70	-45.55	2.74
ยางแผ่นรมควัน ชั้น 3 กรุงเทพฯ (F.O.B)	69.44	92.13	53.34	54.16	-41.21	1.54
ยางแผ่นรมควัน ชั้น 3 โตเกียว (C&F)	69.47	92.06	58.07	57.58	-37.45	-0.84
ยางแผ่นรมควัน ชั้น 3 สิงคโปร์ (F.O.B)	67.56	91.36	53.48	54.53	-40.31	1.96
ยางแท่ง กรุงเทพฯ (F.O.B)	59.79	79.79	47.81	48.25	-39.53	0.92
น้ำยางข้น กรุงเทพฯ (F.O.B)	45.62	55.13	35.78	35.97	-34.75	0.53

ที่มา: การยางแห่งประเทศไทย

ประมวลผลโดยสถาบันพลาสติก

หมายเหตุ: ยางแผ่นรมควันชั้น 3 (F.O.B) ส่งมอบล่วงหน้า 2 เดือน

ยางแท่ง กรุงเทพฯ (F.O.B) และน้ำยางข้น กรุงเทพฯ (F.O.B) ส่งมอบล่วงหน้า 1 เดือน

ตาราง 6 มูลค่าการส่งออกผลิตภัณฑ์ยางของไทยในปี 2560 และปี 2561 (มกราคม)

หน่วย: ล้านดอลลาร์สหรัฐ

ประเภทยาง	2560	ม.ค.		% เปลี่ยนแปลง	สัดส่วน (%)
		2560	2561		
ยางล้อ	4,585	312	400	28.21	62.11
ถุงมือยาง	1,056	77	93	20.78	14.44
ท่อยาง	350	24	30	25.00	4.66
ยางยืด	294	20	26	30.00	4.04
ถุงยางอนามัย	160	10	11	10.00	1.71
สายพาน	160	13	13	0.00	2.02
ผลิตภัณฑ์อื่นๆ	804	65	71	9.23	11.02
รวม	7,409	521	644	23.61	100

ที่มา: ศูนย์สารสนเทศและการสื่อสาร สำนักงานปลัดกระทรวงพาณิชย์ ประมวลผลโดยสถาบันพลาสติก

ตาราง 7 มูลค่าการนำเข้าผลิตภัณฑ์ยางของไทยในปี 2560 และปี 2561 (มกราคม)

หน่วย: ล้านดอลลาร์สหรัฐ

ประเภทยาง	2560	ม.ค.		% เปลี่ยนแปลง	สัดส่วน (%)
		2560	2561		
ยางล้อ	428	24	0.06	-99.75	0.05
ท่อยาง	165	12	15	25.00	13.51
สายพาน	91	5	7	40.00	6.31
ปะเก็น/ซีลยาง	46	4	3	-25.00	2.70
ถุงมือยาง	41	3	4	33.33	3.60
ผลิตภัณฑ์อื่นๆ	504	38	81.94	115.63	73.82
รวม	1,275	86	111	29.07	100

ที่มา: ศูนย์สารสนเทศและการสื่อสาร สำนักงานปลัดกระทรวงพาณิชย์ ประมวลผลโดยสถาบันพลาสติก

ตาราง 8 มูลค่าการส่งออกไม้ ผลิตภัณฑ์จากไม้ เครื่องเรือนไม้และชิ้นส่วนของไทยในปี 2560 และปี 2561 (มกราคม)

หน่วย: ล้านดอลลาร์สหรัฐ

ประเภท	2560	ม.ค.		% เปลี่ยนแปลง	สัดส่วน (%)
		2560	2561		
ไม้แปรรูปและผลิตภัณฑ์ไม้แผ่น	2,471	134	220	64.18	84.62
- ไม้แปรรูป	1,505	75	116	54.67	
- ไม้ยางพาราแปรรูป	3	3	0.00	-100.00	
- ไม้แปรรูปอื่นๆ	1,502	72	116	61.11	
- ไม้แผ่น	966	59	104	76.27	
- ไม้อัด ไม้วีเนียร์ และไม้แผ่นอื่น	35	2	28	1300.00	
- แผ่นขึ้นไม้อัดและแผ่นใยไม้อัด	931	57	76	33.33	
เครื่องเรือนไม้และชิ้นส่วน	321	22	30	36.36	11.54
อุปกรณ์ก่อสร้างไม้	48	2	4	100.00	1.54
ผลิตภัณฑ์ไม้	90	6	6	0.00	2.31
รวม	2,930	164	260	58.54	100

ที่มา: ศูนย์สารสนเทศและการสื่อสาร สำนักงานปลัดกระทรวงพาณิชย์

ประมวลผลโดยสถาบันพลาสติก

ตาราง 9 มูลค่าการนำเข้าไม้ ผลิตภัณฑ์จากไม้ เครื่องเรือนไม้และชิ้นส่วนของไทยในปี 2560 และปี 2561 (มกราคม)

หน่วย: ล้านดอลลาร์สหรัฐ

ประเภท	2560	ม.ค.		% เปลี่ยนแปลง	สัดส่วน (%)
		2560	2561		
ไม้แปรรูปและผลิตภัณฑ์ไม้แผ่น	418	20	24	20.00	57.14
- ไม้แปรรูป	248	17	20	17.65	
- ไม้ยางพาราแปรรูป	0.00	0.00	0.00	N/A	
- ไม้แปรรูปอื่นๆ	248.00	17.00	20	17.65	
- ไม้แผ่น	170	3	4	33.33	
- ไม้อัด ไม้วีเนียร์ และไม้แผ่นอื่น	152	2	2	0.00	
- แผ่นขึ้นไม้อัดและแผ่นใยไม้อัด	18	1	2	100.00	
เครื่องเรือนไม้และชิ้นส่วน	115	6	13	116.67	30.95
อุปกรณ์ก่อสร้างไม้	27	2	2	0.00	4.76
ผลิตภัณฑ์ไม้	28	1	3	200.00	7.14
รวม	588.00	29	42	44.83	100

ที่มา: ศูนย์สารสนเทศและการสื่อสาร สำนักงานปลัดกระทรวงพาณิชย์

ประมวลผลโดยสถาบันพลาสติก

REMark : n/a: not available เนื่องจากไม่สามารถคำนวณหาค่าได้